

# METODIKA

## DEKRA Automobil a.s.



**Stanovení hranice mezi ještě akceptovatelnou a již neakceptovatelnou mírou opotřebení / existence poškození částí vozidla pro účely hodnocení stavu vozidel leasingových společností, autopůjčoven a společností s velkým vozovým parkem.**

## Obsah

### Úvod

#### Definice základních pojmů

##### Opotřebení

##### Akceptovatelné / neakceptovatelné opotřebení

##### Poškození

#### Porovnávací tabulka opotřebení a poškození

#### Nástroje na zjišťování hodnot

##### Nástroje na měření

##### Subjektivní hodnocení

#### Podmínky k prohlídce

#### Tabulka s parametry pro akceptovatelné a neakceptovatelné poškození

##### Exteriér

##### Kola

##### Interiér

##### Motorový prostor

##### Podvozek

##### Servisní prohlídky

##### Zkušební jízda

#### Grafická příloha

## Úvod

Tato metodika společnosti DEKRA Automobil a.s., sloužící ke stanovení hranice mezi ještě akceptovatelnou a již neakceptovatelnou mírou opotřebení / existence poškození částí vozidla, definuje mezní parametry těchto hodnot v písemné a dále v grafické podobě formou vybraných příkladů. Tím předkládá návod pro hodnocení skutečností, které byly zjištěny na vozidle v době jeho prohlídky z pohledu toho, zda opotřebení / poškození vozidla jsou akceptovatelná, vzhledem k celkovému, obvyklému pohledu na použité vozidlo. Klasifikace mezi ještě akceptovatelnou a již neakceptovatelnou mírou opotřebení / existence poškození je v této metodice definována jako soubor hodnot, stanovených znaleckým ústavem, společností DEKRA Automobil a.s. Metodika byla vypracována kolektivem pracovníků znaleckého ústavu.

## Definice základních pojmů

### Opotřebení

Termín opotřebení není rovný termínu poškození. K vyslovení definice opotřebení je nutné vymezit několik základních pojmů:

- Základní předmět opotřebení: jednoznačně definovaný objekt, pro který je opotřebení posuzováno (např. pneumatika)
- Posuzovaná vlastnost: kvalitativní parametr, pro který je opotřebení posuzováno (např. hloubka dezénu)
- Jmenovitá hodnota posuzované vlastnosti základního předmětu opotřebení: číselná (nebo jiným způsobem kvantifikovaná) základní hodnota posuzované vlastnosti základního předmětu opotřebení (např. 8 mm)
- Povolené, toleranční pole změny jmenovité hodnoty posuzované vlastnosti: číselná (nebo jiným způsobem definovaná) míra změny posuzované vlastnosti od jmenovité hodnoty, která je považována za ještě akceptovatelnou (např. (0 - 4 mm))

Opotřebení: číselná (nebo jiným způsobem definovaná) míra změny posuzované vlastnosti od jmenovité hodnoty, v případě, kdy změna posuzované vlastnosti je způsobena účinkem takových sil, které působí na základní předmět opotřebení v důsledku jeho používání předepsaným způsobem. Charakter sil, které působí na základní předmět opotřebení lze definovat jako dlouhodobé zatížení takové velikosti, která nepřekračuje limitní hodnoty únosnosti materiálu základního předmětu opotřebení.

Na základě výše uvedené definice opotřebení lze definovat jeho základní charakteristické znaky: ve většině případů celoplošná, rovnoměrná změna jmenovité hodnoty posuzované vlastnosti základního předmětu, která nedosahuje (nepřekračuje) limitní hodnoty únosnosti materiálu základního předmětu opotřebení. Rozsah a charakter opotřebení je závislý na době a způsobu používání základního předmětu opotřebení.

### Akceptovatelné / neakceptovatelné opotřebení

- základem k posouzení opotřebení z hlediska jeho akceptovatelnosti je definice velikosti tolerančního pole změny jmenovité hodnoty posuzované vlastnosti intervalu, jinými slovy – definice limitních hodnot míry změny posuzované vlastnosti, která je ještě akceptovatelná. Vzhledem ke stanovené limitní hodnotě je porovnáván aktuální stav základního předmětu opotřebení v okamžiku posuzování. Hranice míry opotřebení může být stanovena na základě porovnání s mírou opotřebení základních předmětů porovnatelných parametrů, nebo na základě porovnání s mírou opotřebení, která byla smluvně ujednána před započítáním jeho používání.

## Poškození

číselná (nebo jiným způsobem definovaná) míra změny posuzované vlastnosti od jmenovité hodnoty, v případě, kdy změna posuzované vlastnosti je způsobena účinkem takových sil, které působí na základní předmět poškození v důsledku vlivu působení cizího tělesa (např. odletující kamení, škrábance aj.). Charakter sil, které působí na základní předmět poškození lze definovat jako krátkodobé, jednorázové zatížení (silou, silami) konstantní nebo variabilní velikosti, která překračuje limitní hodnoty únosnosti materiálu základního předmětu poškození.

Na základě výše uvedené definice poškození lze definovat jeho základní charakteristické znaky: ve většině případů lokální změna jmenovité hodnoty posuzované vlastnosti základního předmětu, která překračuje limitní hodnoty únosnosti materiálu základního předmětu poškození. Rozsah a charakter poškození je závislý na velikosti a směru (destrukční) síly, která působí na základní předmět poškození. V krajním případě může dojít i k totálnímu poškození - zničení základního předmětu poškození.

## Porovnávací tabulka opotřebení a poškození

Parametr	Opotřebení	Poškození
Původce vzniku	síly, které vznikají při používání věci předepsaným způsobem	síly, které vznikají v důsledku působení cizího tělesa (jevu)
Charakter původce vzniku	dlouhodobé zatížení, většinou konstantní velikosti, která nepřekračuje limitní mez únosnosti	krátkodobé, jednorázové zatížení, které překročí mez únosnosti
Rozsah působení původce	většinou globální (celoplošný)	většinou lokální (plošně ohraničený)
Určující parametr míry účinku působení původce	délka a způsob používání věci	velikost a směr působící síly cizího tělesa

## Nástroje na zjišťování hodnot

### Nástroje na měření

Nástrojem na měření se v daném případě rozumí taková pomůcka, kterou lze při znalosti základních mezních hodnot akceptovatelných a neakceptovatelných opotřebení / existence poškození, exaktně posoudit, do které z kategorií spadají. Použití takového nástroje má význam pouze tehdy, je-li mezní hodnota „akceptovatelné / neakceptovatelné“ stanovena. Pro účely hodnocení fyzických zjištění měřitelných veličin na motorových vozidlech se může použít plastové „DEKRA měřidlo poškození“, které definuje několik základních hodnot, stanovených dle této metodiky DEKRA Automobil a.s. jako mezních z hlediska akceptovatelnosti a neakceptovatelnosti opotřebení / existence poškození.

Hodnoty definované pomůckou „DEKRA měřidlo poškození“

Kalibr maximálního obvodu deformace vnějších částí karosérie o hodnotě 25 mm

Kalibr maximálního obvodu poškození od odletujícího kamínku o hodnotě 5 mm

Kalibr maximální délky škrábanců na vnějších částech karosérie o hodnotě 25 mm

Kalibr maximální délky škrábanců na vnějších částech karosérie o hodnotě 85 mm (délka měřidla).



Obrázek pomůcky „DEKRA měřidlo poškození“

Pro měření dezénu pneumatik je možné použít k tomu určený hloubkoměr.

## Subjektivní hodnocení

V případě, že není k dispozici žádná číselná mezní hodnota, je hodnocení závislé přímo na rozhodnutí experta, který provádí prohlídku vozidla. Ten provádí rozhodnutí vždy v souladu s metodickými pokyny, uvedenými v této metodice. Pokud není k dispozici ani žádný metodický pokyn (metodika nezná, ani nehodnotí takové opotřebení / poškození) postupuje expert dle základních, obecných pravidel a hodnotí stav věci podle toho, zda zjištěná skutečnost ovlivňuje funkci vozidla, nebo estetický dojem, kterým vozidlo působí.

## Podmínky k prohlídce

Pro zajištění objektivně správných výsledků hodnocení je zapotřebí tomu přizpůsobit i podmínky nutné pro kvalitní provedení prohlídky. Takovými podmínkami se rozumí zejména umožnění dostatečného přístupu k prohlíženému vozidlu, dostatečné světelné podmínky a v neposlední řadě také umyté a řádně vyčištěné vozidlo. Bez dodržení tohoto pravidla je reálná možnost zjištění dalších poškození po umytí / vyčištění vozidla

## Tabulka s parametry pro akceptovatelné a neakceptovatelné poškození

Oblast hodnocení	Druh poškození / opotřebení	Mezní hodnota akceptovatelné/neakceptovatelné	Způsob stanovení
<b>Exteriér – lakované plochy</b>	Škrábance na základovou vrstvu laku	Maximální délka 25 mm, nesmí být na základní materiál, maximálně 5 / díl	Měřením a porovnáním s mezní hodnotou
<b>Exteriér – lakované plochy</b>	Škrábance v krycím laku	Maximální délka 85 mm, nesmí být na základovou vrstvu laku, musí být zcela odstranitelné leštěním	Měřením a porovnáním s mezní hodnotou
<b>Exteriér – lakované plochy</b>	Poškození od odletujícího kamení	Maximální průměr dentu je 5 mm, hustota nesmí být větší, než 5 samostatných poškození laku na kruhovou plochu o průměru 25 mm	Měřením a porovnáním s mezní hodnotou
<b>Exteriér – lakované plochy</b>	Neodborná oprava laku	Není akceptovatelná žádná, zjevná a viditelná oprava laku, ať lokální, nebo plošná	Prohlídkou a porovnáním s metodickým pokynem
<b>Exteriér – lakované plochy</b>	Poškození hran dílů karosérie (např. dveří)	Poškození laku hrany na základovou vrstvu laku, bez koroze, nebo deformace hrany	Prohlídkou, porovnáním s metodickým pokynem
<b>Exteriér – lakované plochy a vnější výbava karosérie</b>	Koroze	Povrchová koroze v místech poškození laku je akceptovatelná u vozidel starších 5-ti let. Hlubková koroze, nebo separace laku způsobená korozí jsou nepřijatelné	Prohlídkou a porovnáním s metodickým pokynem
<b>Exteriér – čelní sklo</b>	Narušení skleněné vrstvy (štěp)	Bez jakéhokoliv poškození, které narušuje skleněnou vrstvu	Prohlídkou a porovnáním s metodickým pokynem
<b>Exteriér – čelní sklo</b>	Abrazivní poškození např. od odletujícího kamení	maximální hustota abrazivního poškození je 10 dentů na kruhovou plochu o průměru 25 mm	Měřením a porovnáním s mezní hodnotou
<b>Exteriér - Boční skla</b>	Škrábance	Pouze škrábance vzniklé od zavírání okna, pravidelné, ve vertikálním směru	Prohlídkou a porovnáním s metodickým pokynem
<b>Exteriér - Boční skla</b>	Ochranné a sluneční folie	Na oknech smějí být jen homologované folie s viditelným atestem, v souladu platnými předpisy. Folie nesmějí být jakkoliv poškozené	Prohlídkou a porovnáním s metodickým pokynem
<b>Exteriér - Přední světlomety</b>	Škrábance, vrypy, praskliny a poškození od odletujícího kamení skla / polykarbonátového krytu předního / mlhového světlometu	Škrábance bez vlivu na funkčnost a estetický vjem, bez jakýchkoliv prasklin, maximální hustota abrazivního poškození je 10 dentů na kruhovou plochu o průměru 25 mm	Prohlídkou, porovnáním s metodickým pokynem a měřením
<b>Exteriér – zadní kombinované světlomety, boční blikače</b>	Škrábance, vrypy, praskliny	Škrábance bez vlivu na funkčnost a estetický vjem, bez jakýchkoliv prasklin	Prohlídkou a porovnáním s metodickým pokynem

<b>Exteriér – plastové, části exteriéru, jako např. nárazníky, spoilery nárazníků, kliky, zrcátka, lišty dveří aj., které nejsou lakované</b>	Škrábance, vrypy, praskliny	Maximální délka škrábance je 85 mm. Škrábance smějí být pouze viditelné, nesmí dojít ani k lokálnímu ztenčení ani deformaci dílu. Maximální délka vrypu je 25 mm. Vryp je akceptovaný pouze na spodních částech nárazníků a ochranných lištách. Bez prasklin	Měřením a porovnáním s mezní hodnotou
<b>Exteriér – plastové, části exteriéru, jako např. nárazníky, spoilery nárazníků, kliky, zrcátka, lišty dveří aj</b>	Praskliny deformace, chybějící díly	Bez prasklin a deformací. Nesmí chybět žádné díly výbavy karosérie, jako jsou zálepky, mřížky nárazníků, části klik, kryty zrcátek, prut antény, zámky aj.	Prohlídkou a porovnáním s metodickým pokynem
<b>Exteriér – vnější panely</b>	Deformace	Deformace o maximálním průměru 25 mm, bez poškození laku a inicializace koroze, v maximálním počtu 2 / díl	Měřením a porovnáním s mezní hodnotou
<b>Exteriér – vnější panely</b>	Znečištění	Umyté vozidlo, tak aby bylo možné zjistit veškerá poškození vnějších částí vozidla	Prohlídkou a porovnáním s metodickým pokynem
<b>Kola - pneumatiky</b>	Opotřebení pneumatik	Pneumatiky musí mít po celém obvodu minimální hloubku vzorku v souladu s platnými předpisy, která činí 1,6 mm. Zimní pneumatiky musí mít minimálně 4,0 mm.	Měřením a porovnáním s mezní hodnotou
<b>Kola - pneumatiky</b>	Poškození pneumatik	Maximální přípustné poškození pneumatiky je lokální poškození během způsobené například jízdou po ostrém kamení, maximálně však do hloubky vzorku. Pneumatiky musí být bez jakéhokoli poškození boku a nesmějí mít boule	Prohlídkou a porovnáním s metodickým pokynem
<b>Kola – ocelové disky kol</b>	Škrábance a deformace ocelových disků kol	Maximální délka škrábance je 25 mm. Akceptovatelná je nestálost barevného odstínu ocelových kol a/nebo lokální povrchová koroze v oblasti šroubů a středu kola. Disky bez jakýchkoliv deformací a stopách po kontaktu s obrubníkem	Prohlídkou, porovnáním s metodickým pokynem a měřením
<b>Kola – disky kol z lehkých slitin</b>	Škrábance na základní vrstvu a deformace disků z lehkých slitin	Maximální délka škrábance je 25 mm. Disky bez jakýchkoliv deformací a stopách po kontaktu s obrubníkem, nebo vrypy do základní vrstvy materiálu disku	Prohlídkou, porovnáním s metodickým pokynem a měřením
<b>Kola – kryty kol</b>	Škrábance, deformace a praskliny, nebo zcela chybí	Škrábance na krytech kol jsou akceptovatelné v jakémkoli rozsahu. Kryty kol nesmí být prasklé, ani deformované. Pokud byly součástí vozidla při jeho koupi, pak nesmí žádný kryt kola chybět, kryty kol musí být originální a patřící ke konkrétnímu vozidlu	Prohlídkou a porovnáním s metodickým pokynem

<b>Kola – náhradní kolo</b>	Nekompletní, opotřebovaná pneumatika	Náhradní kolo musí být řádně připevněno, bez poškození ráfku, ani pneumatiky, s minimální hloubkou dezénu 1,6 mm a musí být součástí vozidla hever a klíč na povolení kola.	Prohlídkou, porovnáním s metodickým pokynem a měřením
<b>Interiér – Čalounění sedadel</b>	Praskliny, poškození chemikáliemi, propálení, prodření, škrábance (kožené čalounění)	Čalounění sedadel bez poškození, jakýchkoli prasklin, propálených míst či prodření, v původním barevném odstínu bez fleků. Sedadla řidiče a spolujezdce mohou mít na vnějších předních částech opěradel povrchové stopy opotřebování, které nenarušují celistvost základního materiálu potahu	Prohlídkou, porovnáním s metodickým pokynem a měřením
<b>Interiér - Čalounění stropu a sloupků</b>	Poškození chemikáliemi, propálení, deformace, roztržení	Maximální délka deformace stropního čalounění je 25 mm, maximální počet na celé čalounění stropu jsou 2 deformace. Deformace nesmí být hluboká, maximální šířka deformace je 5mm. Čalounění nesmí být roztržené, propálené, ani poškozené chemikálií.	Prohlídkou, porovnáním s metodickým pokynem a měřením
<b>Interiér – koberce a přídatné koberce</b>	Praskliny, poškození chemikáliemi, propálení, prodření	Koberce nesmí být prasklé, nesmí být různě barevné, propálené, ani prodřené. Akceptuje se pouze prodření přídatného (vloženého) koberce řidiče na základní vrstvu, nikoli však skrz.	Prohlídkou a porovnáním s metodickým pokynem
<b>Interiér – volant, madla, hlavice řadící páky, pedály, madlo ruční brzdy</b>	Škrábance, vryp, prodření, narušení agresivním potem	Zahlnění původně hrubší vrstvy plastu, nebo kůže, bez škrábanců, vrypů a narušení základní vrstvy materiálu.	Prohlídkou a porovnáním s metodickým pokynem
<b>Interiér – výplně dveří / zadních boků</b>	Škrábance, praskliny, roztržení, deformacemi a poškození chemikáliemi	Bez škrábanců, prasklin, poškození mřížek reproduktorů, deformací např. od přivření cizího předmětu, či potřísnění chemikáliemi, separace potahu od základního materiálu po odložení lokte ruky, aj.	Prohlídkou a porovnáním s metodickým pokynem
<b>Interiér – Palubní deska a střední konzole</b>	Škrábance, praskliny, otvory po montáži a demontáži doplňkového vybavení, poškození chemikáliemi, narušení (loupání) lakované vrstvy ovládacích prvků	Bez škrábanců, prasklin, otvorů po montáži a demontáži mimořádného vybavení, nepoškozené větrací mřížky, bez stop po chemikáliích, nebo lepidlech.	Prohlídkou a porovnáním s metodickým pokynem
<b>Interiér – zavazadlový prostor</b>	Škrábance, praskliny, roztržení, deformace a poškození chemikáliemi	bez poškození rolety zavazadlového prostoru, prasklin, deformací např. od nákladu, či potřísnění chemikáliemi. Akceptovatelné jsou pouze povrchové škrábance na výplni zadního čela, bez deformace a hlubokých vrypů	Prohlídkou a porovnáním s metodickým pokynem



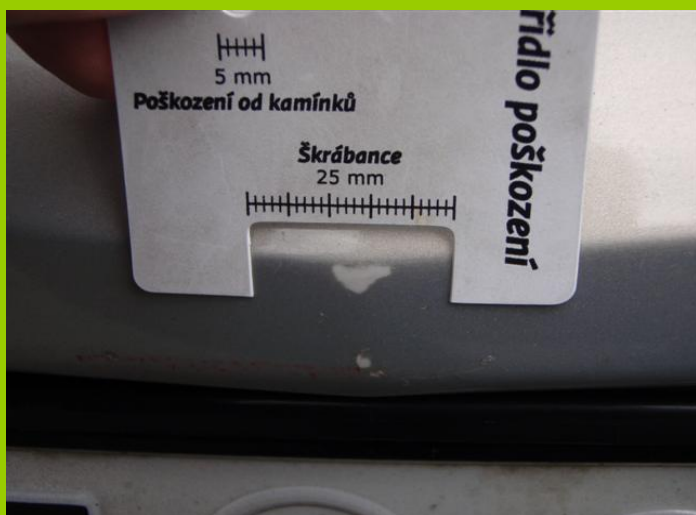
<b>Interiér – vnitřní a zavazadlový prostor</b>	Znečištění	Pouze takové znečištění, které je možné odstranit suchou cestou (vysáváním, utřením prachu). Znečištění vyžadující tepování interiéru, nebo znečištění psími chlupy není akceptovatelné	Prohlídkou a porovnáním s metodickým pokynem
<b>Motorový prostor – agregáty a jejich příslušenství</b>	Nedostatek / přebytek provozních kapalin	Hladina provozních kapalin je v intervalu, mezi maximem a minimem požadovaných hodnot, akceptuje se pouze nedostatek kapaliny ostřikovače	Měření a porovnáním s hodnotou
<b>Motorový prostor – agregáty a jejich příslušenství</b>	Únik provozních kapalin z agregátů	Vzlínání olejových náplní v okolí hřídelů a řemenic, bez viditelného prosakování olejové náplně	Prohlídkou a porovnáním s metodickým pokynem
<b>Motorový prostor – agregáty a jejich příslušenství</b>	Poškozené / chybějící díly	Není akceptovatelné žádné poškození dílů v motorovém prostoru, nebo jejich absence. Akceptovatelná je pouze povrchová koroze / oxidace dílů v motorovém prostoru. Neakceptovatelné je poškození hlukových a tepelných izolací od hlodavců	Prohlídkou a porovnáním s metodickým pokynem
<b>Podvozek – kryty, plastové výplně podběhů a hlukové izolace</b>	Praskliny, deformace, chybějící části	Akceptovatelné jsou škrábance a vrypy. Není akceptovatelné, pokud mají praskliny, deformace nebo chybí	Prohlídkou a porovnáním s metodickým pokynem
<b>Podvozek – zavěšení kol, uložení agregátů</b>	Praskliny, deformace, koroze	Akceptovatelná je povrchová koroze dílů náprav, škrábance na spodní části držáku agregátu. Veškeré díly zavěšení kol a uložení agregátů nesmějí mít žádné deformace, ani stopy po nárazu	Prohlídkou a porovnáním s metodickým pokynem
<b>Podvozek – brzdové kotouče a třecí segmenty (brzdové destičky)</b>	Opotřebení, poškození, koroze, praskliny	Akceptovatelné je pouze rovnoměrné opotřebení brzdových kotoučů (po celé činné ploše, bez hlubších drážek a prasklin po obvodu), Na brzdovém kotouči nesmí být stopy po působení hloubkové koroze. Viditelná tloušťka třecí, aktivní části brzdových třecích segmentů, musí být minimálně 25% z její původní hodnoty. Kontrola stavu je prováděna orientačně, optickou kontrolou. Na sdělovacích přístrojích signalizován kritický stav brzdových segmentů	Prohlídkou a porovnáním s metodickým pokynem

<b>Podvozek – výfukové potrubí</b>	Deformace, koroze, praskliny, netěsnost, doplňky / neoriginální díly	Akceptovatelná je pouze povrchová koroze výfukového potrubí a škrábance na spodní části výfukového potrubí. Neakceptovatelná je deformace částí výfuku, hloubková koroze, umožňující průnik spalin, poškození povrchu pružného elementu (vlnovce), jakékoli praskliny, chybějící části a použití neschválených doplňků. Neakceptovatelná je rovněž netěsnost spojů jednotlivých částí výfukové soustavy a nesmí být na sdělovacích přístrojích signalizována závada OBD	Prohlídkou a porovnáním s metodickým pokynem
<b>Servisní prohlídky</b>	Dodržování termínů pravidelných prohlídek	Vynechání, neprovedení, nebo nezapsání pravidelné prohlídky do servisní knížky, nebo ztráta servisní knížky je neakceptovatelné. Rovněž není akceptovatelné přejetí servisního intervalu o více než 2000 km	Prohlídkou a porovnáním s metodickým pokynem
<b>Zkušební jízda – motor, převodovka, nápravy</b>	Hluk z agregátů	Akceptovatelný je pouze zvýšený hluk od pneumatik, způsobený např. výměnou předních pneumatik za zadní. Jakékoliv jiné nestandardní akustické projevy agregátu jsou neakceptovatelné	Zkušební jízdou a porovnáním s metodickým pokynem
<b>Zkušební jízda – motor a převodovka</b>	Výkon motoru, řazení převodových stupňů,	Výkon motoru musí být odpovídající zkoušenému vozidlu, chod motoru plynulý, spojkový pedál u vozidel s manuální převodovkou musí zabírat v oblasti mezi 1/3 a 2/3 svého chodu s plynulým záběrem, řazení musí jít lehce bez zadrhávání. Automatická převodovka zcela funkční ve všech svých režimech, řazení všech rychlostních stupňů bez prodlev	Zkušební jízdou a porovnáním s metodickým pokynem
<b>Zkušební jízda – podvozek vozidla</b>	Vůle v nápravách	Bez atypických zvuků (klepání) a bez jakýchkoliv projevů vůle v uložení náprav a řízení	Zkušební jízdou a porovnáním s metodickým pokynem
<b>Zkušební jízda</b>	Ovládací prvky, přístroje, osvětlení topení a klimatizace	100% funkčnost všech ovládacích prvků, bez závad a omezení, bezvadný chod klimatizace, elektricky ovládaných oken aj.	Zkušební jízdou a porovnáním s metodickým pokynem

## Exteriér – lakované plochy

### Škrábance na základovou vrstvu laku

Maximální délka 25 mm, nesmí být na základní materiál, maximálně 5 poškození / díl



AKCEPTOVATELNÉ 😊

NEAKCEPTOVATELNÉ ☹️

## Exteriér – lakované plochy

### Škrábance v krycím laku

Maximální délka 85 mm, nesmí být na základovou vrstvu laku, musí být zcela odstranitelné leštěním



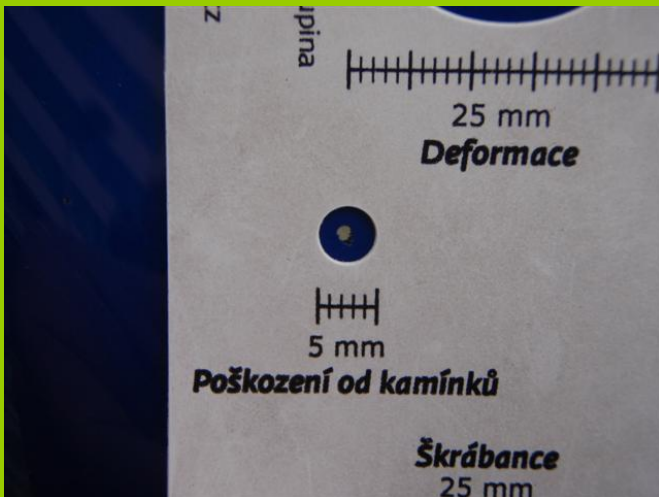
AKCEPTOVATELNÉ 😊

NEAKCEPTOVATELNÉ ☹️

## Exteriér – lakované plochy

### Poškození od odletujícího kamení

Maximální průměr dentu je 5 mm, hustota nesmí být větší, než 5 samostatných poškození laku na kruhovou plochu o průměru 25 mm



AKCEPTOVATELNÉ 😊

NEAKCEPTOVATELNÉ ☹️

## Exteriér – lakované plochy

### Neodborná oprava laku

Není akceptovatelná žádná, zjevná a viditelná oprava laku, ať lokální, nebo plošná



AKCEPTOVATELNÉ 😊

NEAKCEPTOVATELNÉ ☹️

## Exteriér – lakované plochy

### Poškození hran dílů karosérie (např. dveří)

Poškození laku hrany na základovou vrstvu laku, bez koroze, nebo deformace hrany



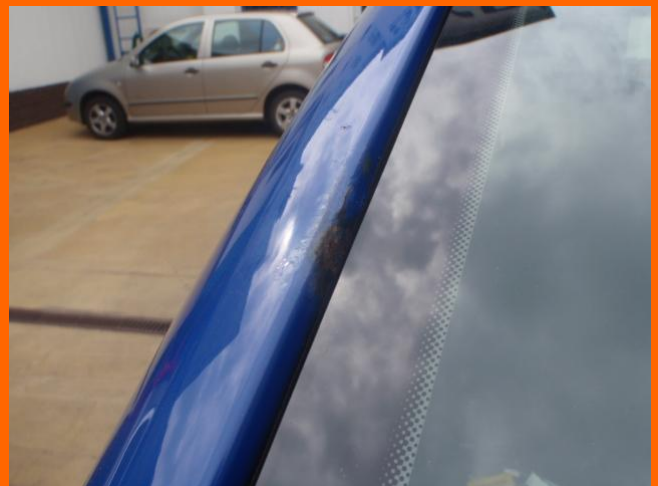
AKCEPTOVATELNÉ 😊

NEAKCEPTOVATELNÉ ☹️

## Exteriér – lakované plochy a vnější výbava karosérie

### Koroze

Povrchová koroze v místech poškození laku je akceptovatelná u vozidel starších 5. let.  
Hlubková koroze, nebo separace laku způsobená korozí jsou nepřijatelné



AKCEPTOVATELNÉ 😊

NEAKCEPTOVATELNÉ ☹️



## Exteriér – čelní sklo

### Narušení skleněné vrstvy (štěp) / Abrazivní poškození např. od odlet. kamení

Bez jakéhokoliv poškození, které narušuje skleněnou vrstvu

Maximální hustota abrazivního poškození je 10 dentů na kruhovou plochu o průměru 25 mm



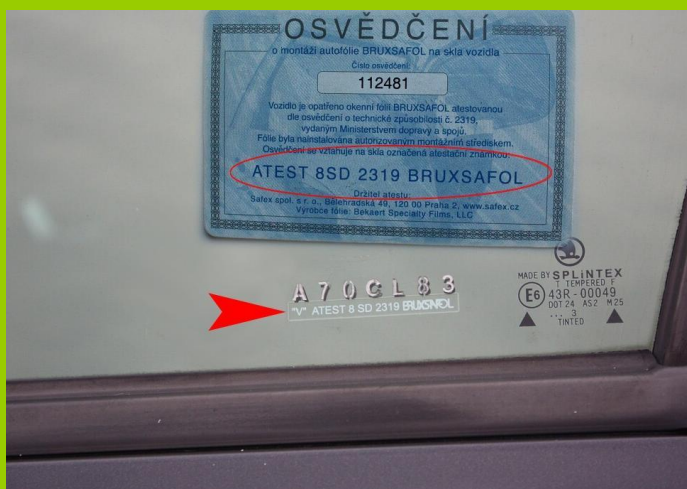
AKCEPTOVATELNÉ 😊

NEAKCEPTOVATELNÉ ☹️

## Exteriér – Boční skla

### Škrábance / ochranné a sluneční folie

Pouze škrábance vzniklé od zavírání okna, pravidelné, ve vertikálním směru  
 Na oknech smějí být jen homologované folie s viditelným atestem, v souladu s platnými předpisy. Folie nesmějí být jakkoliv poškozené



## Exteriér – Přední, zadní a mlhové světlometry, boční blikače

Škrábance, vrypy, praskliny a poškození od odletujícího kamení skla / polykarbonátového krytu předního světlometu / mlhového světlometu

Škrábance bez vlivu na funkčnost a estetický vjem, bez jakýchkoliv prasklin, maximální hustota abrazivního poškození je 10 dentů na kruhovou plochu o průměru 25 mm



AKCEPTOVATELNÉ 😊

NEAKCEPTOVATELNÉ ☹️

## Exteriér – plastové, části exteriéru, např. nárazníky, spoilery nárazníků, kliky, zrcátka, lišty dveří aj., které nejsou lakované

### Škrábance, vrypy, praskliny

Maximální délka škrábance je 85 mm. Škrábance smějí být pouze viditelné, nesmí dojít ani k lokálnímu ztenčení ani deformaci dílu. Vryp je akceptovaný pouze na spodních částech nárazníků a ochranných lištách. Maximální délka vrypu je 25 mm. Bez prasklin



AKCEPTOVATELNÉ ☺

NEAKCEPTOVATELNÉ ☹

## Exteriér – plastové, části exteriéru, jako např. nárazníky, spoilery nárazníků, kliky, zrcátka, lišty dveří aj

### Praskliny, deformace, chybějící díly

Bez prasklin a deformací. Nesmí chybět žádné díly výbavy karosérie, jako jsou záslepky, mřížky nárazníků, části klik, kryty zrcátek, prut antény, zámky aj.



AKCEPTOVATELNÉ 😊

NEAKCEPTOVATELNÉ 😞

## Exteriér – vnější panely

### Deformace

Deformace o maximálním průměru 25 mm, bez poškození laku a inicializace koroze, v maximálním počtu 2 / díl



AKCEPTOVATELNÉ 😊

NEAKCEPTOVATELNÉ ☹️

## Exteriér – vnější panely

### Znečištění

Umyté vozidlo, tak aby bylo možné zjistit veškerá poškození vnějších částí vozidla



AKCEPTOVATELNÉ 😊

NEAKCEPTOVATELNÉ ☹️

## Kola a pneumatiky

### Opotřebení pneumatik

Pneumatiky musí mít po celém obvodu minimální hloubku vzorku v souladu s platnými předpisy, která činí 1,6 mm. Zimní pneumatiky musí mít minimálně 4,0 mm.



AKCEPTOVATELNÉ 😊

NEAKCEPTOVATELNÉ ☹️



## Kola a pneumatiky

### Poškození pneumatik

Maximální přípustné poškození pneumatiky je lokální poškození běhounu způsobené například jízdou po ostrém kamení, maximálně však do hloubky vzorku. Pneumatiky musí být bez jakéhokoli poškození boku a nesmějí mít boule



AKCEPTOVATELNÉ 😊

NEAKCEPTOVATELNÉ ☹️

## Kola – ocelové disky kol

### Škrábance a deformace ocelových disků kol

Maximální délka škrábance je 25 mm. Akceptovatelná je nestálost barevného odstínu ocelových kol a/nebo lokální povrchová koróze v oblasti šroubů a středu kola. Disky bez jakýchkoliv deformací a stopách po kontaktu s obrubníkem



AKCEPTOVATELNÉ 😊

NEAKCEPTOVATELNÉ ☹️

## Kola – disky kol z lehkých slitin

### Škrábance na základní vrstvu a deformace disků z lehkých slitin

Maximální délka škrábance je 25 mm. Disky bez jakýchkoliv deformací a stopách po kontaktu s obrubníkem, nebo vrypy do základní vrstvy materiálu disku



AKCEPTOVATELNÉ 😊

NEAKCEPTOVATELNÉ 😞

## Kola – kryty kol

Škrábance, deformace a praskliny, nebo zcela chybí

Škrábance na krytech kol jsou akceptovatelné v jakémkoli rozsahu. Kryty kol nesmí být prasklé, ani deformované. Pokud byly součástí vozidla při jeho koupi, pak nesmí žádný kryt kola chybět, kryty kol musí být originální a patřící ke konkrétnímu vozidlu



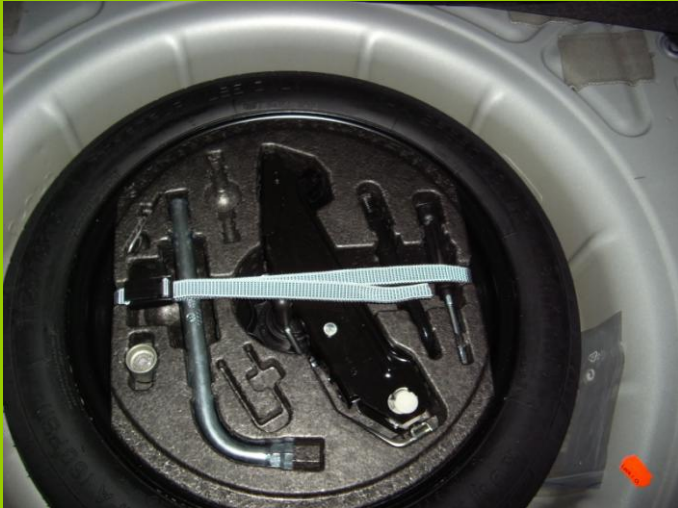
AKCEPTOVATELNÉ 😊

NEAKCEPTOVATELNÉ ☹️

## Kola – náhradní kolo

### Nekompletní, opotřebená pneumatika

Náhradní kolo musí být řádně připevněno, bez poškození ráfku, ani pneumatiky, s minimální hloubkou dezénu 1,6 mm a musí být součástí vozidla hever a klíč na povolení kola.



AKCEPTOVATELNÉ 😊

NEAKCEPTOVATELNÉ ☹️

## Interiér – Čalounění sedadel

**Praskliny, poškození chemikáliemi, propálení, prodření, škrábance (kožené čalounění)**

Čalounění sedadel bez poškození, jakýchkoli prasklin, propálených míst či prodření, v původním barevném odstínu bez fleků. Sedadla řidiče a spolujezdce mohou mít na vnějších předních částech opěradel povrchové stopy opotřebení, které nenarušují celistvost základního materiálu potahu



AKCEPTOVATELNÉ 😊

NEAKCEPTOVATELNÉ ☹️

## Interiér - Čalounění stropu a sloupků

### Poškození chemikáliemi, propálení, deformace, roztržení

Maximální délka deformace stropního čalounění je 25 mm, maximální počet na celé čalounění stropu jsou 2 deformace. Deformace nesmí být hluboká, maximální šířka deformace je 5mm. Čalounění nesmí být roztržené, propálené, ani poškozené chemikálií.



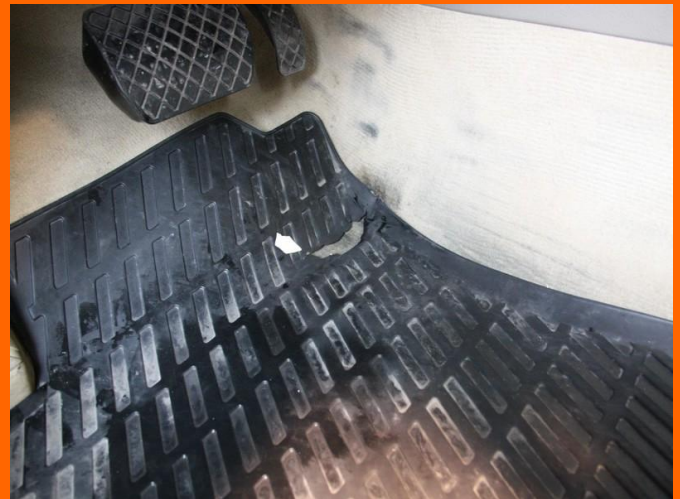
AKCEPTOVATELNÉ 😊

NEAKCEPTOVATELNÉ ☹️

## Interiér – koberce a přídatné koberce

### Praskliny, poškození chemikáliemi, propálení, prodření

Koberce nesmí být prasklé, nesmí být různě barevné, propálené, ani prodřené. Akceptuje se pouze prodření přídatného (vloženého) koberce řidiče na základní vrstvu, nikoli však skrz.



AKCEPTOVATELNÉ 😊

NEAKCEPTOVATELNÉ ☹️



## Interiér – volant, madla, hlavice řadící páky, pedály, madlo ruční brzdy

Škrábance, vrypy, prodření, narušení agresivním potem

Zahlazení původně hrubší vrstvy plastu, nebo kůže, bez škrábanců, vrypů a narušení základní vrstvy materiálu.



AKCEPTOVATELNÉ 😊

NEAKCEPTOVATELNÉ ☹️

## Interiér – výplně dveří / zadních boků

### Škrábance, praskliny, roztržení, deformacemi a poškození chemikáliemi

Bez škrábanců, prasklin, poškození mřížek reproduktorů, deformací např. od přivření cizího předmětu, či potřísnění chemikáliemi, separace potahu od základního materiálu po odložení lokte ruky aj.



AKCEPTOVATELNÉ 😊

NEAKCEPTOVATELNÉ ☹️

## Interiér – Palubní deska a střední konzole

Škrábance, praskliny, otvory po montáži a demontáži doplňkového vybavení, poškození chemikáliemi, narušení (loupání) lakované vrstvy ovládacích prvků

Bez škrábanců, prasklin, otvorů po montáži a demontáži mimořádného vybavení, nepoškozené větrací mřížky, bez stop po chemikáliích, nebo lepidlech.



AKCEPTOVATELNÉ 😊

NEAKCEPTOVATELNÉ ☹️

## Interiér, zavazadlový prostor

### Škrábance, praskliny, roztržení, deformace a poškození chemikáliemi

bez poškození rolety zavazadlového prostoru, prasklin, deformací např. od nákladu, či potřísnění chemikáliemi. Akceptovatelné jsou pouze povrchové škrábance na výplni zadního čela, bez deformace a hlubokých vrypů



AKCEPTOVATELNÉ 😊

NEAKCEPTOVATELNÉ ☹️

## Interiér – vnitřní a zavazadlový prostor

### Znečištění

Pouze takové znečištění, které je možné odstranit suchou cestou (vysáváním, utřením prachu). Znečištění vyžadující tepování interiéru, nebo znečištění psími chlupy není akceptovatelné



AKCEPTOVATELNÉ 😊

NEAKCEPTOVATELNÉ ☹️

## Motorový prostor – agregáty a jejich příslušenství

### Nedostatek / přebytek provozních kapalin a únik provozních kapalin z agregátů

Hladina provozních kapalin je v intervalu, mezi maximem a minimem požadovaných hodnot, akceptuje se pouze nedostatek kapaliny ostřikovače a vztlínání olejových náplní v okolí hřídelů a řemenic, bez viditelného prosakování olejové náplně



AKCEPTOVATELNÉ 😊

NEAKCEPTOVATELNÉ ☹️

## Motorový prostor – agregáty a jejich příslušenství

### Poškozené / chybějící díly

Není akceptovatelné žádné poškození dílů v motorovém prostoru, nebo jejich absence.  
Akceptovatelná je pouze povrchová koroze / oxidace dílů v motorovém prostoru.  
Neakceptovatelné je poškození hlukových a tepelných izolací od hlodavců



AKCEPTOVATELNÉ 😊

NEAKCEPTOVATELNÉ ☹️

## Podvozek – kryty, plastové výplně podběhů a hlukové izolace

### Praskliny, deformace, chybějící části

Akceptovatelné jsou škrábance a vrypy. Není akceptovatelné, pokud mají praskliny, deformace nebo chybí



AKCEPTOVATELNÉ 😊

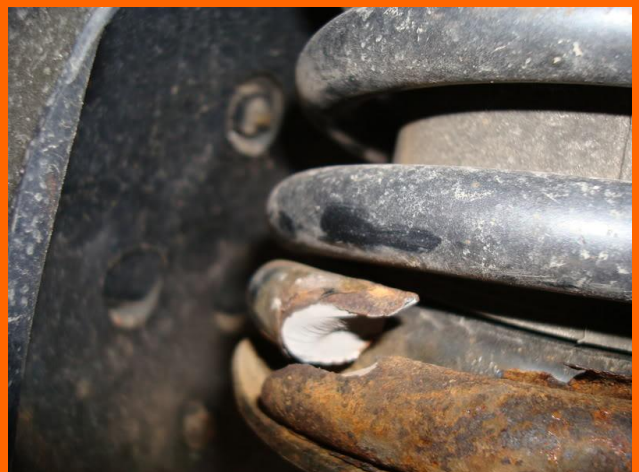
NEAKCEPTOVATELNÉ ☹️



## Podvozek – zavěšení kol, uložení agregátů

### Praskliny, deformace, koroze

Akceptovatelná je povrchová koroze dílů náprav, škrábance na spodní části držáku agregátu. Veškeré díly zavěšení kol a uložení agregátů nesmějí mít žádné deformace, ani stopy po nárazu, manžety musí být bez poškození



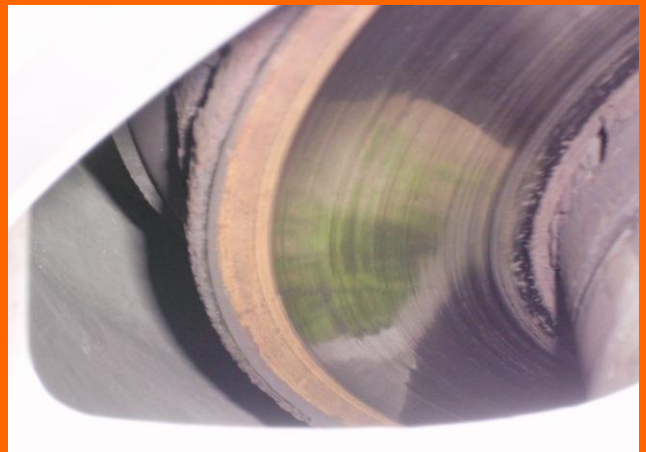
AKCEPTOVATELNÉ ☺

NEAKCEPTOVATELNÉ ☹

## Podvozek – brzdové kotouče a třecí segmenty (brzdové destičky)

### Opotřebení, poškození, koroze, praskliny

Akceptovatelné je pouze rovnoměrné opotřebení brzdových kotoučů (po celé činné ploše, bez hlubších drážek a prasklin po obvodu), Na brzdovém kotouči nesmí být stopy po působení hloubkové koroze. Viditelná tloušťka třecí, aktivní části brzdových třecích segmentů, musí být minimálně 25% z její původní hodnoty. Kontrola stavu je prováděna orientačně, optickou kontrolou. Na sdělovacích přístrojích signalizován kritický stav brzdových segmentů



AKCEPTOVATELNÉ 😊

NEAKCEPTOVATELNÉ ☹️

## Podvozek – výfukové potrubí

### Deformace, koroze, praskliny, netěsnost, doplňky / neoriginální díly

Akceptovatelná je pouze povrchová koroze výfukového potrubí a škrábance na spodní části výfukového potrubí. Neakceptovatelná je deformace částí výfuku, hloubková koroze, umožňující průnik spalin, poškození povrchu pružného elementu (vlnovce), jakékoli praskliny, chybějící části a použití neschválených doplňků. Neakceptovatelná je rovněž netěsnost spojů jednotlivých částí výfukové soustavy a nesmí být na sdělovacích přístrojích signalizována závada OBD



AKCEPTOVATELNÉ ☺

NEAKCEPTOVATELNÉ ☹

## Servisní prohlídky

### Dodržování termínů pravidelných prohlídek

Vynechání, neprovedení, nebo nezapsání pravidelné prohlídky do servisní knížky a nebo ztráta servisní knížky je neakceptovatelné. Rovněž není akceptovatelné přejetí servisního intervalu o více než 2000 km

Mercedes-Benz ASSYST	Mercedes-Benz ASSYST
Servisní zpráva č. 1	Servisní zpráva č. 2
Zbylá vzdálenost v km (uvést znaménko +/-)	Zbylá vzdálenost v km (uvést znaménko +/-)
Zbylá doba ve dnech (uvést znaménko +/-)	Zbylá doba ve dnech (uvést znaménko +/-)
Značka motorového oleje / Viskozita <i>Shell Helix D 10W40</i>	Značka motorového oleje / Viskozita <i>Shell Helix D 10W40</i>
<b>Hoffmann &amp; Zizák spol. s r.o.</b> autorizovaný prodejce značky Mercedes-Benz ažkové společnosti DaimlerChrysler Zápy 255 250 01 Brandy nad Labem IČO: 62957813 DIČ: 067-62957813	<b>Hoffmann &amp; Zizák spol. s r.o.</b> autorizovaný prodejce a opravce vozidel Mercedes-Benz, Chrysler, Jeep Zápy 255 250 01 Brandy nad Labem IČO: 62957813 DIČ: 067-62957813
Datum: <i>26.4.2004</i>	Datum: <i>13.10.09</i>
Stav km: <i>21733</i>	Stav km: <i>42022</i>
Výměna motor. oleje <input checked="" type="checkbox"/>	Výměna motor. oleje <input checked="" type="checkbox"/>
Servisní prohlídka <input type="checkbox"/> A <input type="checkbox"/> B	Servisní prohlídka <input type="checkbox"/> A <input type="checkbox"/> B
Doplňkové práce Ano/Ne	Doplňkové práce Ano/Ne
30 000 km / 2 roky <input type="checkbox"/> <input checked="" type="checkbox"/>	30 000 km / 2 roky <input type="checkbox"/> <input checked="" type="checkbox"/>



Datum: <i>26.4.09</i>	Průběh km: <i>99809</i>
Č. zakázky: <i>227536</i>	Č. uživatelské řady: <i>159350</i>
<input type="checkbox"/> Zapalovací svíčky	<input type="checkbox"/> Brzdová kapalina
Filtery: <input checked="" type="checkbox"/> Vzduchový <input type="checkbox"/> Palivový <input checked="" type="checkbox"/> Pylový	Filtery: <input checked="" type="checkbox"/> Vzduchový <input type="checkbox"/> Palivový <input checked="" type="checkbox"/> Pylový
Brzdové destičky: <input type="checkbox"/> Přední <input type="checkbox"/> Zadní	Brzdové destičky: <input type="checkbox"/> Přední <input type="checkbox"/> Zadní
<input type="checkbox"/> Jiné: .....	<input type="checkbox"/> Jiné: .....
Prohlídka klimatizace: <input type="checkbox"/> Ano <input type="checkbox"/> Ne	Prohlídka klimatizace: <input type="checkbox"/> Ano <input type="checkbox"/> Ne
<input type="checkbox"/> Nová náplň chladícího média <input type="checkbox"/> Výměna vysoušeče	<input type="checkbox"/> Nová náplň chladícího média <input type="checkbox"/> Výměna vysoušeče
POZNÁMKY	POZNÁMKY
RAZTKO PODNIKU, KTERÝ PROVEDL KONTROLU	RAZTKO PODNIKU, KTERÝ PROVEDL KONTROLU
<b>CITROËN</b> AUTOPORT s.r.o. Korytná ul. 100 00 Praha 10 IČ: 49614703, DIČ: CZ49614703 Tel.: 274 020 030	<b>CITROËN</b> AUTOPORT s.r.o. Korytná 47 - 100 00 - Praha 10 TEL.: 274 020 030
PRŮBĚH PRÁVIDELNÁ ÚDRŽBA	PRŮBĚH PRÁVIDELNÁ ÚDRŽBA
<i>26.4.2011</i>	<i>28.11.2009</i>
<i>42000</i> km	<i>110000</i> km

AKCEPTOVATELNÉ 😊

NEAKCEPTOVATELNÉ ☹️